



Celebración Pública de las Misas durante la Pandemia

Guía para los Feligreses Parroquia de Santa Ana

Hasta próximo aviso, todos los fieles de la Diócesis de Arlington quedan liberados de la obligación de asistir a misa los días domingo y los días de precepto.

Los que son Vulnerables ·

Si usted y los que usted cuida son vulnerables a la infección o a los efectos graves del coronavirus, por favor evite cualquier concentración pública en general.

- mayores de 65 años
- problemas del corazón o el pulmón.,
- tiene diabetes o
- poseen algún tipo de inmunodeficiencia.

Los que están enfermos · Si está enfermo; tosiendo o estornudando frecuentemente, por favor no asista a reuniones públicas, incluyendo las celebraciones litúrgicas.

Misas en Vivo · Santa Ana continuará transmitiendo la misa de 11 am en vivo; si usted se encuentra entre los vulnerables, enfermos o solo está preocupado por su seguridad o la de los demás feligreses, por favor continúe uniéndose en oración a través de esta transmisión.

Participación en Persona · Santa Ana coordinará la participación en persona registrarse con anticipación en línea (sitio web de Santa Ana) o puede venir

de la Misa y otras liturgias. Usted podrá sin registrarse, y en ese caso los ujieres darán prioridad al que llega primero.

Límite de Personas por Reunión ·

El número de plaza para cada Misa pública se limitará a un máximo de 50%. Una sección de la iglesia será reservada para los feligreses que se anotaron anticipadamente y el resto estará libre para los que llegan sin registrarse. No hay necesidad de registrarse para una misa de entre semana.

Si el número de feligreses excede el límite establecido, los ujieres le pedirán que vengán a otra Misa. Por favor traten de no poner a nuestros queridos sacerdotes en este predicamento. Ante todo debemos ejercitar la caridad

Nuevo Horario de Misas

Fin de Semana: Sábado 5:30p.m. Vigilia
Domingos: 8a.m & 11a.m.(Ingles)
2p.m. (Español)

Lunes a Sábado: 8:30a.m. (Ingles)
Viernes 6p.m. (Ingles)

Considere venir a una Misa de entre

semana si quiere evitar la conglomeración de personas y asegurarse un lugar.

Distanciamiento Social La Diócesis requiere que cada Parroquia se adhiera al distanciamiento adecuado para respetar la promulgación reverente de los ritos sagrados.

□ No habrán reuniones antes y después de la Misa en el Nártex.

Bancos

□ No podremos venir a Misa e ir directamente a ocupar nuestro banco habitual. Todos estamos aprendiendo a dejar a un lado las costumbres antes del COVID-19 que conciernen a la celebración de la Misa. Esto incluye renunciar a su lugar favorito dentro de la iglesia.

□ Los Bancos marcados con fotos de familias (considerados bloqueados) deben permanecer desocupados en todo momento.

□ Por favor, siga las instrucciones de los ujieres, así como los signos y marcas publicadas.

□ Los miembros de un solo hogar no necesitan practicar el distanciamiento físico entre sí. (Por ejemplo, si un grupo llega en un solo vehículo privado, podría sentarse juntos en la misma fila.)

□ Aparte de las unidades familiares/domésticas, los feligreses deben estar sentados a seis pies de distancia en todas las direcciones.

□ Para la ubicación de los asientos de la iglesia, consulte el dibujo a continuación.

Desinfección y Ventilación Con el fin de garantizar la desinfección y ventilación antes y después de cada liturgia, la iglesia debe cerrarse brevemente. Necesitamos voluntarios para ayudar a desinfectar los bancos y superficies después de cada misa.

Agua Bendita & Himnos La pila bautismal permanecerá vacía durante este tiempo. Los himnos y los misalettes se retirarán de los bancos. Para Misas con música, proyectaremos las letras de los himnos seleccionados en una pantalla situada cerca del santuario.

Ujieres Para cada liturgia, los ujieres estarán en las puertas exteriores de la iglesia, por la pila bautismal, y dentro de la iglesia para ayudar con los asientos y asegurar se observen las prácticas de seguridad. Este ministerio es especialmente difícil en este momento. Por favor, sea paciente, comprensivo y amable en seguir las instrucciones de todos los ujieres

Preparación

Mascaras Faciales. Se espera que use una cubierta de tela o una máscara facial desechable. **Por favor traiga la suya.**

Higiene de manos Se espera que desinfecte sus manos al entrar en la iglesia y se le anima a hacerlo de nuevo inmediatamente antes de recibir la Comunión. **Por favor traiga su propio desinfectante de manos**, que debe contener al menos 60% de alcohol.

Celebrando

Procesiones. Los ministros mantendrán el distanciamiento social durante las procesiones. Por favor, permanezcan también a seis pies de los ministros en procesión.

Presentación de las Ofrendas. Se omitirá la presentación de las ofrendas por parte de los miembros de la asamblea.

Colecta Las canastas de las ofrendas se colocarán en la parte posterior de la iglesia para que todos puedan dejar sus donaciones. No se pasarán las canastas de

la ofrenda durante la liturgia. Si aún no está inscrito en Faith Direct, considere apoyar a su parroquia a través de la donación en línea.

El Padre Nuestro La Diócesis prohíbe tomarse de la mano durante la oración del Señor.

Signo de la Paz El intercambio de paz todavía puede darse de manera segura a través de la ola de una mano o un arco de reverencia.

Comunión

□ La Diócesis suprime la distribución de la Sangre Preciosa hasta nuevo aviso.

□ Si necesita una oblea con bajo contenido de gluten, informe al sacerdote con anticipación.

□ Todos los presentes que se encuentran en estado de gracia pueden recibir la Comunión. Aquellos que tienen problemas de salud no están obligados.

□ Las estaciones para la distribución de la Santa Comunión seguirán siendo las mismas. El pasillo central, sin embargo, tendrá sólo una fila en lugar de dos.

□ Por favor, mantenga el distanciamiento social en la Procesión de la comunión.

□ Si recibe la Comunión, se le pide que sea considerado con los demás y reciba la Comunión en la mano.

Procedimiento para recibir la Comunión en Santa Ana

Comunión en la mano.

1. Retírese los guantes y desinfecte sus manos.
2. Quédese a seis pies de distancia del ministro cuando este le muestra el cuerpo de Cristo.
3. Todavía a seis pies de distancia, responda "Amén". Las máscaras faciales permanecen en su lugar sobre

la boca y la nariz.

4. Cuando reciba en la mano, acérquese al ministro y reciba al Señor. Sostenga reverentemente el cuerpo de Cristo, apártese, bájese la máscara de la cara, consúmalo y cúbrase la boca inmediatamente.

□ No se dará la Comunión en la mano con guantes. Si usa guantes y desea recibir la Comunión en la mano, por favor quítese los guantes para la recibirla.

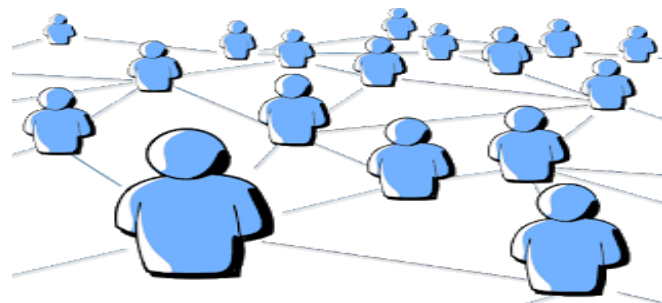
□ Se ínsita a los ministros a desinfectar sus manos inmediatamente después de todos y cada uno de los que reciban en la lengua, incluso si no se ha producido ningún contacto físico.

□ También se les anima a desinfectar sus manos inmediatamente si tiene un contacto accidental con la mano de un comulgante..

Despedida después de la Bendición Final

El despido de la asamblea después de la misa será fila por fila.

Uso de baños 2 personas entrarán al baño al mismo tiempo. Los demás deben hacer cola para esperar su turno, mientras se mantiene a una distancia de 6 pies entre sí. También hay baños situados en el primer piso.



Avanzando de forma segura como familia parroquial



Participación limitada en persona / Asientos en la iglesia para la inscripción y la reserva de inscripción

